



1

Para abrir, puxe a fita vermelha para remover o invólucro de plástico. Remova o papel.

▲ Cuidado: NÃO utilize caso o invólucro ou o papel estéril estejam rasgados.

■ Nota: limpe a área de inserção com uma compressa embebida em álcool ou utilize outro método recomendado de preparação da pele.



2

Com uma mão, segure na zona do dispositivo de inserção com as linhas salientes, rode ligeiramente e, com a outra mão, retire a tampa.



3

Coloque os dedos nas linhas salientes laterais e puxe a mola cuidadosamente até ouvir um clique. A proteção da agulha deve sair ou descolar.



4

Se a proteção da agulha não sair, remova-a cuidadosamente antes da inserção.

▲ Cuidado: NÃO toque nem dobre a agulha de introdução.



5

Certifique-se de que a fita adesiva não fica colada à agulha de introdução.



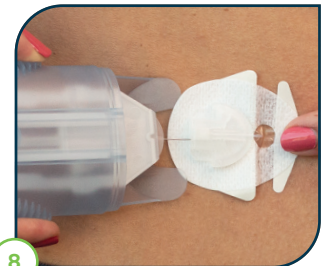
6

Coloque o seu dedo no botão superior e o polegar no botão inferior do dispositivo. Coloque os pés da base horizontalmente sobre a pele para garantir um ângulo de 30°.



7

Ao mesmo tempo que mantém um ângulo de 30 graus, aperte cuidadosamente os botões uma vez para inserir a cânula.



8

Coloque o seu dedo na área desimpedida ou na fita adesiva e puxe cuidadosamente o dispositivo de inserção para trás.



9

Ao mesmo tempo que mantém o dedo na área desimpedida ou na fita adesiva, remova cuidadosamente a proteção do adesivo sob o conector e prima cuidadosamente o adesivo junto à pele.



10

Remova a proteção do adesivo da parte da frente e cole a fita adesiva na pele, friccionando bem.

▲ Cuidado: NÃO tente endireitar o adesivo se este ficar vincado.



11

Para acoplar o tubo do conjunto de infusão ao conector t:lock no cartucho, rode o conector no sentido horário até apertar e, de seguida, rode mais um quarto de volta para garantir uma ligação segura.



12

Remova a tampa protetora da agulha do conector.



13

Encha o tubo de acordo com as instruções indicadas no manual do utilizador da bomba de insulina da Tandem Diabetes Care.

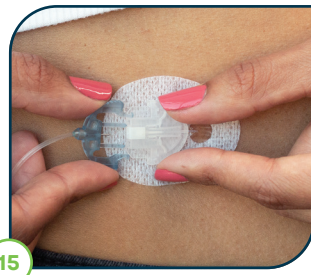
⚠ Cuidado: NÃO encha o tubo quando o conjunto de infusão está ligado ao seu corpo.



14

Durante o enchimento do tubo, mantenha a agulha do conector virada para baixo. Certifique-se de que não existe ar no tubo.

📌 Nota: Os volumes aproximados de enchimento são de 10–15 unidades para tubos de 60 cm e de 20–25 unidades para tubos de 110 cm.



15

Depois de encher o tubo, ligue ao conjunto de infusão segurando as partes laterais estriadas do conjunto de infusão e pressione para encaixar no conector da cânula de plástico no seu corpo. Deverá ouvir um clique.

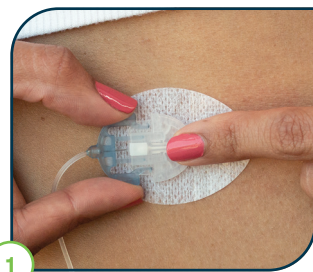


16

Encha a cânula com 0,7 unidades. Volte a colocar a tampa no dispositivo de inserção antes de descartar.

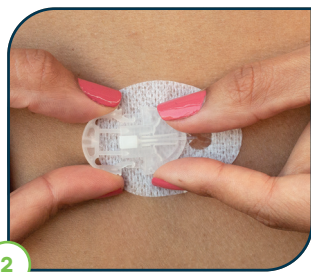
⚠ Cuidado: verifique SEMPRE os seus níveis de glicose 1 a 2 horas após a inserção para garantir que está a funcionar devidamente.

Desconectar



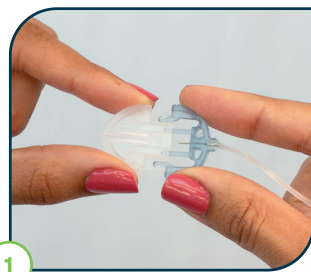
1

Coloque o seu dedo à frente do conector da cânula, aperte cuidadosamente as partes laterais do conjunto de infusão e puxe a agulha do conector para fora.



2

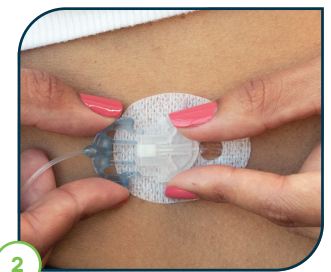
Insira a tampa protetora na agulha do conector. Insira a tampa de desconexão no conector da cânula.



1

Remova a tampa protetora da agulha do conector. Com a agulha a apontar para baixo, encha o tubo até que a insulina comece a pingar da agulha.

⚠ Cuidado: NÃO encha o tubo quando o conjunto de infusão está ligado ao seu corpo.



2

Remova a tampa de desconexão do conector da cânula. Segure nas partes laterais estriadas do conjunto de infusão e empurre para encaixar no conector da cânula de plástico no seu corpo. Deverá ouvir um clique.

Este folheto destina-se a complementar as instruções incluídas no seu conjunto de infusão AutoSoft 30. Para uma lista completa de avisos e precauções, consulte as referidas instruções.

Informações importantes de segurança: Estes conjuntos de infusão são indicados para a infusão subcutânea de insulina administrada pela bomba de insulina t:slim X2 para o tratamento da diabetes. Os conjuntos de infusão estão indicados para utilização única. Para detalhes sobre contraindicações, avisos, precauções e outras informações importantes, consulte as instruções de utilização que acompanham os conjuntos de infusão.

© 2022 Tandem Diabetes Care, Inc. Todos os direitos reservados. Tandem Diabetes Care, AutoSoft, t:lock e t:slim X2 são marcas registadas ou marcas comerciais da Tandem Diabetes Care, Inc. nos Estados Unidos e/ou noutros países. Todas as marcas de terceiros são propriedade dos respetivos titulares. ML-1009397_A

