



1

Para abrir, puxe a fita vermelha para remover o invólucro estéril de plástico. Remova o papel.

**▲ Cuidado:** NÃO utilize caso o invólucro ou o papel estéril estejam rasgados.

**■ Nota:** limpe a área de inserção com uma compressa embebida em álcool ou utilize outro método recomendado de preparação da pele.



2

Remova a tampa pressionando firmemente os três pontos salientes de cada lado da tampa com uma mão e, com a outra mão, puxe a aba plana da tampa para cima.

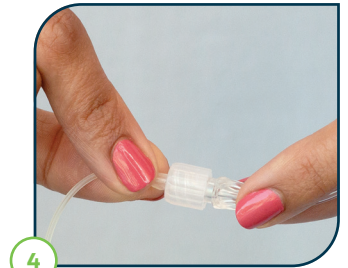
**▲ Cuidado:** NÃO toque nem dobre a agulha de introdução.



3

Desencaixe o tubo do encaixe no dispositivo de inserção e desenrole-o cuidadosamente. Pare quando chegar ao fim.

**▲ Cuidado:** tenha cuidado ao manusear o dispositivo de inserção para evitar o deslocamento do conector da cânula.



4

Para acoplar o tubo do conjunto de infusão ao conector t:lock no cartucho, rode o conector no sentido horário até apertar e, de seguida, rode mais um quarto de volta para garantir uma ligação segura.



5

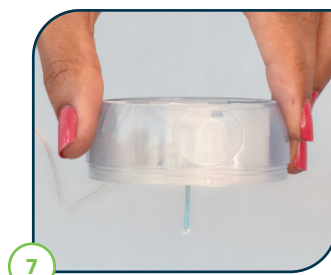
Encha o tubo de acordo com as instruções no manual do utilizador da bomba de insulina da Tandem Diabetes Care.

**▲ Cuidado:** NÃO encha o tubo quando o conjunto de infusão está ligado ao seu corpo.



6

Durante o enchimento do tubo, mantenha a agulha de introdução virada para baixo e o tubo virado para cima no conector t:lock. Certifique-se de que não existem espaços de ar no tubo.



7

Pare depois de três gotas de insulina pingarem da agulha de introdução.

**■ Nota:** Os volumes aproximados de enchimento são de 10–15 unidades para tubos de 60 cm e de 20–25 unidades para tubos de 110 cm.



8

Puxe cuidadosamente a proteção do adesivo para descolar da fita adesiva.

**▲ Cuidado:** tenha o cuidado de não puxar a proteção do adesivo com muita força.



9

Certifique-se de que o tubo pende livremente (não fica preso na ranhura). Depois, agarre na zona com as linhas salientes e puxe a mola até ouvir um clique.



10

Remova a proteção da agulha de introdução; para o efeito, rode-a e puxe-a cuidadosamente para fora.



11

Passo o tubo pela ranhura na extremidade mais próxima.

**▲ Cuidado:** Se a agulha de introdução não estiver direita, podem ocorrer dores ou pequenas lesões durante a inserção.



12

Antes da inserção, é fundamental verificar se a cânula de plástico está abaixo da ponta da agulha de introdução.



13

Em simultâneo, aperte as saliências redondas de ambos os lados do dispositivo de inserção para inserir.

**Nota:** o triângulo na parte de dentro do dispositivo de inserção aponta para o sentido em que o tubo vai ficar.



14

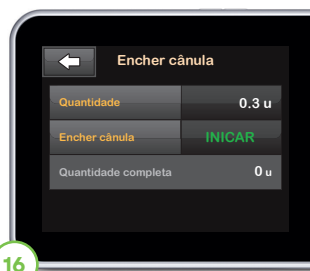
Fixe a fita adesiva na pele, friccionando a parte de trás do dispositivo de inserção.

**Nota:** ignorar este passo pode resultar na queda antecipada do conjunto de infusão e/ou na dobra da cânula.



15

Segure nas abas brancas do dispositivo de inserção e puxe cuidadosamente para remover a agulha de introdução. Friccione a fita adesiva na pele.

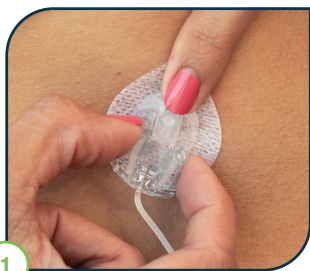


16

Encha a cânula com 0,3 unidades (cânulas de 6 mm) ou 0,5 unidades (cânulas de 9 mm). Volte a colocar a tampa no dispositivo de inserção antes de descartar.

**Cuidado:** verifique SEMPRE os níveis de glicose 1 a 2 horas após a inserção para garantir que está a funcionar devidamente.

## Desconectar



1

Coloque o seu dedo em frente do conector da cânula, aperte cuidadosamente as partes laterais perto do centro do conector e puxe a agulha do conector para fora.



2

Insira a tampa de desconexão no conector da cânula.



1

Remova a tampa protetora circular da agulha do conector. Se necessário, encha o conjunto de infusão com a agulha a apontar para baixo até que a insulina comece a pingar da agulha.

**Cuidado:** NÃO encha o tubo quando o conjunto de infusão está ligado ao seu corpo.



2

Remova a tampa de desconexão. Insira a agulha do conector no conector da cânula. Deverá ouvir um clique.

## Voltar a conectar

Este folheto destina-se a complementar as instruções incluídas no seu conjunto de infusão AutoSoft 90. Para uma lista completa de avisos e precauções, consulte as referidas instruções.

**Informações importantes de segurança:** Estes conjuntos de infusão são indicados para a infusão subcutânea de insulina administrada pela bomba de insulina t:slim X2 para o tratamento da diabetes. Os conjuntos de infusão estão indicados para utilização única. Para detalhes sobre contraindicações, avisos, precauções e outras informações importantes, consulte as instruções de utilização que acompanham os conjuntos de infusão.

© 2022 Tandem Diabetes Care, Inc. Todos os direitos reservados. Tandem Diabetes Care, AutoSoft, t:lock e t:slim X2 são marcas registadas ou marcas comerciais da Tandem Diabetes Care, Inc. nos Estados Unidos e/ou noutros países. Todas as marcas de terceiros são propriedade dos respetivos titulares. ML-1009398\_A

