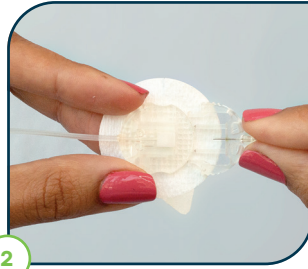




1

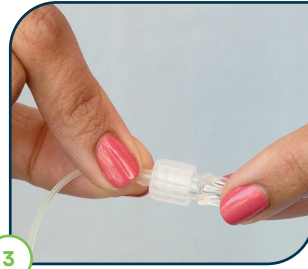
Abra a embalagem e remova a tampa protetora da agulha do conector.

► **Nota:** limpe a área de inserção com uma compressa embebida em álcool ou utilize outro método recomendado de preparação da pele.



2

Segure na agulha do conector, no ponto em que esta se liga ao tubo, e insira-a no conector de acoplamento. Deverá ouvir um clique.



3

Para acoplar o tubo do conjunto de infusão ao conector t:lock no cartucho, rode o conector no sentido horário até apertar e, de seguida, rode mais um quarto de volta para garantir uma ligação segura.



4

Encha o tubo de acordo com as instruções indicadas no manual do utilizador da bomba de insulina da Tandem Diabetes Care.

▲ **Cuidado:** NÃO encha o tubo quando o conjunto de infusão está ligado ao seu corpo.



5

Durante o enchimento do tubo, mantenha a agulha de aço virada para baixo. Certifique-se de que não existe ar no tubo. Pare depois de três gotas de insulina pingarem da agulha.



6

Ao mesmo tempo que segura nas alas de fixação do conjunto de infusão, remova cuidadosamente a proteção do adesivo sob a agulha.



7

Rode e remova cuidadosamente a proteção da agulha de aço.



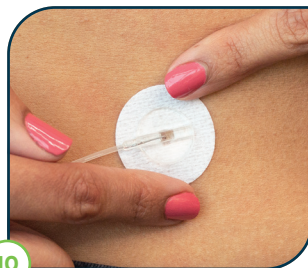
8

No local escolhido para a inserção, aperte a pele com uma mão para ajudar a evitar a inserção em tecido muscular.



9

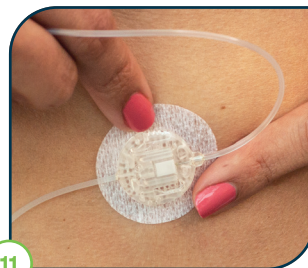
Insira a agulha e liberte a pele apertada.



10

Cole a fita adesiva na pele, friccionando bem.

▲ **Cuidado:** NÃO tente endireitar o adesivo se este ficar vincado.



11

Remova a proteção do adesivo do conector de acoplamento e cole-o num local que permita um fácil acesso.

► **Nota:** certifique-se de que o tubo entre a agulha de introdução e o conector não está demasiado apertado.

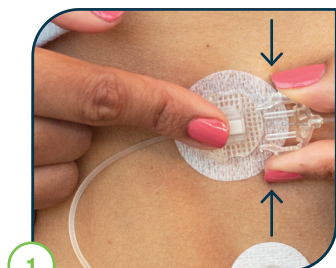


12

No processo de carregamento, ignore o passo "Encher a cânula", defina o Lembrete do local de inserção para 48 horas, consoante o seu tipo de insulina, e retome a administração de insulina.

▲ **Cuidado:** verifique SEMPRE os níveis de glicose 1 a 2 horas após a inserção para garantir que está a funcionar devidamente.

## Desconectar



1

Coloque o seu dedo em frente do conector de acoplamento, aperte cuidadosamente as partes laterais do conector e puxe a agulha do conector para fora.



2

Insira a tampa protetora circular na agulha do conector.



3

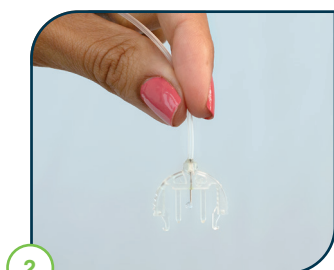
Insira a tampa de desconexão no conector de acoplamento.

## Voltar a conectar



1

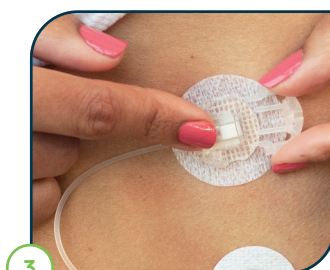
Remova a tampa protetora da agulha do conector.



2

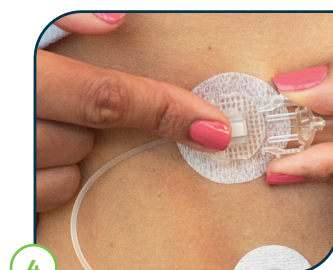
Com a agulha a apontar para baixo, encha o tubo até ver a insulina a pingar da agulha.

**▲ Cuidado:** NÃO encha o tubo quando o conjunto de infusão está ligado ao seu corpo.



3

Remova a tampa de desconexão do conector de acoplamento.



4

Segure na agulha do conector e insira-a no conector de acoplamento. Deverá ouvir um clique.

Este folheto destina-se a complementar as instruções incluídas no seu conjunto de infusão TruSteel. Para uma lista completa de avisos e precauções, consulte as referidas instruções.

**Informações importantes de segurança:** Estes conjuntos de infusão são indicados para a infusão subcutânea de insulina administrada pela bomba de insulina t:slim X2 para o tratamento da diabetes. Os conjuntos de infusão estão indicados para utilização única. Para detalhes sobre contraindicações, avisos, precauções e outras informações importantes, consulte as instruções de utilização que acompanham os conjuntos de infusão.

© 2022 Tandem Diabetes Care, Inc. Todos os direitos reservados. Tandem Diabetes Care, TruSteel, t:lock e t:slim X2 são marcas registadas ou marcas comerciais da Tandem Diabetes Care, Inc. nos Estados Unidos e/ou noutros países. Todas as marcas de terceiros são propriedade dos respetivos titulares. ML-1009399\_A

