

1

Com uma mão, segure nas partes laterais dentadas da agulha de introdução e, com a outra mão, remova cuidadosamente a proteção do adesivo da frente.

■ **Nota:** limpe a área de inserção com uma compressa embebida em álcool ou utilize outro método recomendado de preparação da pele.



2

Rode e remova cuidadosamente a proteção da agulha.

▲ **Cuidado:** NÃO toque nem dobre a agulha de introdução.



3

No local escolhido para a inserção, aperte a pele com uma mão para ajudar a evitar a inserção em tecido muscular.



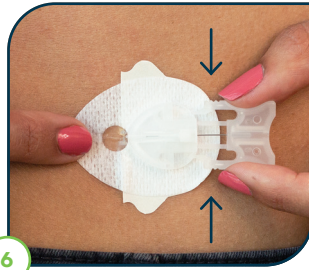
4

Insira totalmente a agulha e liberte a pele apertada. Desta forma, a cânula irá perfurar a camada de gordura mesmo sob a pele, mas acima do tecido muscular.



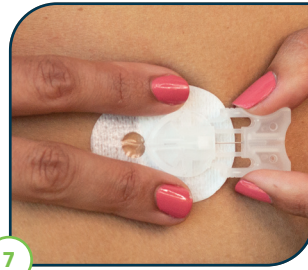
5

Prima na parte da frente da fita adesiva para colar o adesivo na sua pele.



6

Coloque cuidadosamente o seu dedo à frente da área desimpedida. Com a mão contrária, aperte as partes laterais caneladas e puxe a agulha de introdução para fora.



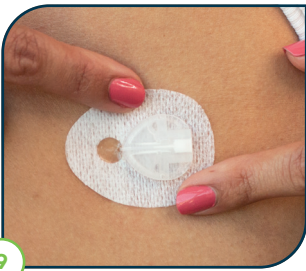
7

Se sentir dificuldade em remover a agulha de introdução, experimente pressionar a área desimpedida com dois dedos, ao mesmo tempo que puxa para fora.



8

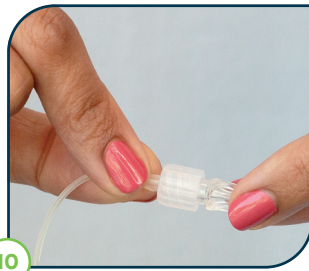
Levante cuidadosamente o conector da cânula para expor a parte posterior e remova o resto da proteção do adesivo.



9

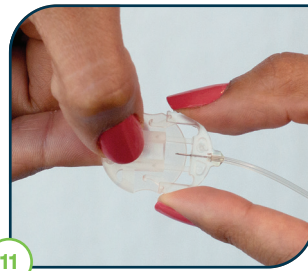
Cole a fita adesiva na pele, friccionando bem.

▲ **Cuidado:** NÃO tente endireitar o adesivo se este ficar vincado.



10

Para acoplar o tubo do conjunto de infusão ao conector t:lock no cartucho, rode o conector no sentido horário até apertar e, de seguida, rode mais um quarto de volta para garantir uma ligação segura.



11

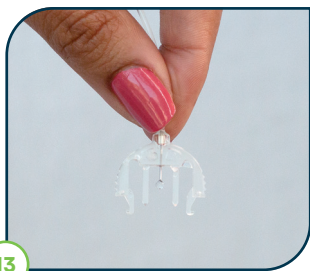
Remova a tampa protetora da agulha do conector.



12

Encha o tubo de acordo com as instruções indicadas no manual do utilizador da bomba de insulina da Tandem Diabetes Care.

▲ **Cuidado:** NÃO encha o tubo quando o conjunto de infusão está ligado ao seu corpo.



13

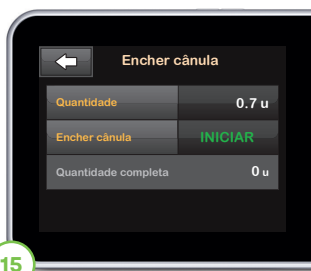
Durante o enchimento do tubo, mantenha a agulha do conector virada para baixo. Certifique-se de que não existem espaços de ar no tubo. Pare depois de pingarem três gotas de insulina.

▲ Cuidado: NÃO encha o tubo quando o conjunto de infusão está ligado ao seu corpo.



14

Segure a agulha do conector no ponto de ligação com o tubo e, com os encaixes abertos da agulha do conector virados para o seu corpo, insira-a no conector da cânula. Deverá ouvir um clique.

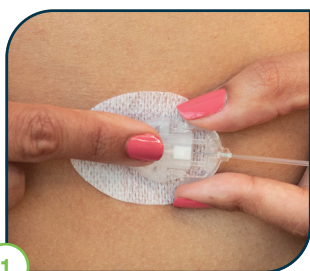


15

Encha a cânula com 0,7 unidades.

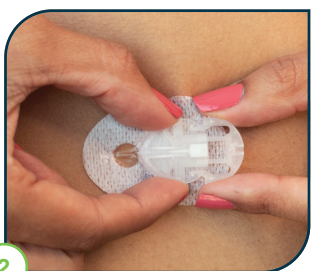
▲ Cuidado: verifique **SEMPRE** os níveis de glicose 1 a 2 horas após a inserção para garantir que está a funcionar devidamente.

Desconectar



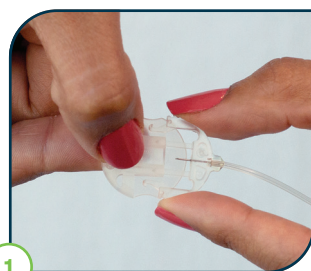
1

Coloque o seu dedo na parte de cima do conector da cânula, aperte cuidadosamente as partes laterais caneladas do conjunto de infusão e puxe para fora.



2

Insira a tampa protetora na agulha do conector. Insira a tampa de desconexão no conector da cânula.



1

Remova a tampa protetora da agulha do conector. Com a agulha a apontar para baixo, encha o tubo até que a insulina a comece a pingar da agulha.

▲ Cuidado: NÃO encha o tubo quando o conjunto de infusão está ligado ao seu corpo.



2

Remova a tampa de desconexão do conector da cânula. Segure na agulha do conector, no ponto em que esta se liga ao tubo, e insira-a no conector da cânula. Deverá ouvir um clique.

Este folheto destina-se a complementar as instruções incluídas no seu conjunto de infusão VariSoft. Para uma lista completa de avisos e precauções, consulte as referidas instruções.

Informações importantes de segurança: Estes conjuntos de infusão são indicados para a infusão subcutânea de insulina administrada pela bomba de insulina t:slim X2 para o tratamento da diabetes. Os conjuntos de infusão estão indicados para utilização única. Para detalhes sobre contraindicações, avisos, precauções e outras informações importantes, consulte as instruções de utilização que acompanham os conjuntos de infusão.

© 2022 Tandem Diabetes Care, Inc. Todos os direitos reservados. Tandem Diabetes Care, t:lock, t:slim X2 e VariSoft são marcas registadas ou marcas comerciais da Tandem Diabetes Care, Inc. nos Estados Unidos e/ou noutros países. Todas as marcas de terceiros são propriedade dos respetivos titulares. ML-1009400_A

